

федеральное государственное бюджетное образовательное учреждение
 высшего образования
 «Кемеровский государственный медицинский университет»
 Министерства здравоохранения Российской Федерации
 (ФГБОУ ВО КемГМУ Минздрава России)



Е.В. Коськина

УТВЕРЖДАЮ:
 Проректор по учебной работе
 д.м.н., профессор Коськина Е.В.

2019 г.

РАБОЧАЯ ПРОГРАММА ДИСЦИПЛИНЫ
МЕДИЦИНСКАЯ ГЕНЕТИКА В СТОМАТОЛОГИИ

Специальность 31.05.03 «Стоматология»
Квалификация выпускника врач-стоматолог
Форма обучения очная
Факультет стоматологический
Кафедра-разработчик рабочей программы детской стоматологии, ортодонтии и пропедевтики стоматологических заболеваний

Семестр	Трудоемкость		Лекций, ч	Лаб. практикум, ч	Практ. занятий ч	Клинических практ. занятий ч	Семинаров ч	СРС, ч	КР, ч	Экзамен, ч	Форма промежуточного контроля (экзамен/зачет)
	зач. ед.	ч.									
VIII	1	36	8			16		12			зачет
Итого	1	36	8			16		12			зачет

Кемерово 2019

Рабочая программа разработана в соответствии с ФГОС ВО по направлению подготовки (специальности) 31.05.03 «Стоматология», квалификация «Врач-стоматолог», утвержденным приказом Министерства образования и науки Российской Федерации № 96 от «09» февраля 2016 г., зарегистрированным в Министерстве юстиции Российской Федерации «01» марта 2016 года (регистрационный номер 41275 от «01» марта 2016 года) и учебным планом по специальности 31.05.03 «Стоматология», утвержденным Ученым советом ФГБОУ ВО КемГМУ Минздрава России « 28 » сентября 20 19 г.

Рабочая программа рассмотрена и одобрена на заседании кафедры детской стоматологии, ортодонтии и пропедевтики стоматологических заболеваний протокол № 11 от « 10 » июня 20 19 г.

Рабочую программу разработал: доцент, к.м.н. Е.Н. Салтыкова

Рабочая программа согласована с деканом стоматологического факультета, к.м.н., доцентом [подпись] А.Н. Даниленко « 24 » июня 20 19 г.

Рабочая программа дисциплины одобрена ЦМС ФГБОУ ВО КемГМУ Минздрава России « 24 » июня 20 19 г. Протокол № 6

Рабочая программа зарегистрирована в учебно-методическом управлении
Регистрационный номер 318
Начальник УМУ [подпись] д.м.н., доцент Л.А. Леванова
« 24 » июня 20 19 г.

1. ПАСПОРТ РАБОЧЕЙ ПРОГРАММЫ

1.1. Цели и задачи освоения дисциплины

1.1.1. Целью освоения дисциплины является формирование у студентов профессиональных компетенций, необходимых для диагностики и лечения стоматологических заболеваний наследственной и врожденной этиологии с использованием современных достижений медицинской генетики).

1.1.2. Задачи дисциплины: изучение студентами этиологии, патогенеза, классификации и общей семиотики наследственных болезней; изучение студентами характеристик различных классов наследственных болезней, в частности, стоматологических и методов их генетической диагностики; овладение студентами принципов профилактики наследственных болезней и особенностей профессиональной деятельности врача-стоматолога в отношении этой категории больных.

1.2. Место дисциплины в структуре ОПОП

1.2.1. Дисциплина «Медицинская генетика в стоматологии» относится к базовой части.

1.2.2. Для изучения дисциплины необходимы знания, умения и навыки, формируемые **предшествующими** дисциплинами/практиками:

- **дисциплинами:** история; иностранный язык; латинский язык; физика, математика; химия; введение в специальность; основы информационной культуры; история медицины; экономика; психология, педагогика; физическая культура и спорт; правоведение; химия в современной стоматологии; гистологическое строение зубочелюстного аппарата; молекулярная биология, основы медицинской генетики, генетически обусловленные заболевания в стоматологии; онто- и филогенез зубочелюстной системы позвоночных и человека; иностранный язык для профессиональной коммуникации; деловой иностранный язык; биология; гистология, эмбриология, цитология-гистология полости рта; медицинская информатика; культурология; анатомия жевательного аппарата; реставрационные материалы в терапевтической стоматологии; социология; биологическая химия-биохимия полости рта; анатомия человека-анатомия головы и шеи; нормальная физиология-физиология челюстно-лицевой области; пропедевтическая стоматология; иммунология, клиническая иммунология; гигиена; безопасность жизнедеятельности; материаловедение; топографическая анатомия головы и шеи; предклинический курс хирургической стоматологии; философия; микробиология, вирусология-микробиология полости рта; профилактика и коммунальная стоматология; общественное здоровье и здравоохранение; пропедевтика внутренних болезней; общая хирургия; инфекционные болезни; лучевая диагностика; биоэтика; патофизиология-патофизиология головы и шеи; патологическая анатомия-патологическая анатомия головы и шеи; фтизиатрия; местное обезболивание в стоматологии; протезирование при полном отсутствии зубов; этика, право и менеджмент в стоматологии; региональные особенности профилактики стоматологических заболеваний у детей; региональные особенности профилактики стоматологических заболеваний у взрослых; общая физическая подготовка; внутренние болезни, клиническая фармакология; фармакология; кариесология и заболевания твердых тканей зубов; зубопротезирование (простое протезирование); акушерство; эпидемиология; медицинская реабилитация; неврология; оториноларингология; судебная медицина; педиатрия; хирургия полости рта; офтальмология; психиатрия и наркология;

- **практиками:** практика по получению первичных профессиональных умений и навыков по организации амбулаторно-поликлинического стоматологического приема; практика по получению профессиональных умений и опыта профессиональной деятельности "Помощник палатной и процедурной медицинской сестры"; практика по получению

профессиональных умений и опыта профессиональной деятельности "Помощник гигиениста стоматологического"; клиническая практика "Помощник врача стоматолога (хирурга)".

1.2.3. изучение дисциплины необходимо для получения знаний, умений и навыков, формируемых **последующими** дисциплинами/практиками:

- **дисциплинами:** хирургические болезни; эндодонтия; ортодонтия и детское протезирование; дерматовенерология; эстетическая реставрация зубов; физиотерапия стоматологических заболеваний; современные технологии в эндодонтии; возможности визуализации в терапевтической стоматологии; пародонтология; протезирование зубных рядов (сложное протезирование); детская челюстно-лицевая хирургия; детская стоматология; геронтостоматология и заболевания слизистой оболочки полости рта; гнатология и функциональная диагностика височно-нижнечелюстного сустава; клиническая стоматология; онкостоматология и лучевая терапия; челюстно-лицевое протезирование; имплантология и реконструктивная хирургия полости рта; неотложные состояния в стоматологической практике; организация стоматологической службы; фармакотерапия в терапевтической стоматологии; антропологические особенности зубочелюстной системы; материалы на основе никелида титана в стоматологии; челюстно-лицевая и гнатическая хирургия; заболевания головы и шеи;

- **практиками:** клиническая практика "Помощник врача стоматолога (терапевта)"; клиническая практика "Помощник врача стоматолога (ортопеда)"; научно-исследовательская работа; клиническая практика "Помощник врача стоматолога (детского)"; симуляционные технологии в стоматологии.

В основе преподавания данной дисциплины лежат следующие виды профессиональной деятельности:

1. профилактическая;
2. диагностическая;
3. лечебная.

1.3. Компетенции, формируемые в результате освоения дисциплины

№п/п	Компетенции		В результате изучения дисциплины обучающиеся должны			
	Код	Содержание компетенции	Знать	Уметь	Владеть	Оценочные средства
1	ПК-1	готовность к осуществлению комплекса мероприятий, направленных на сохранение и укрепление здоровья и включающих в себя формирование здорового образа жизни, предупреждение возникновения и (или) распространения стоматологических заболеваний, их раннюю диагностику, выявление причин и условий их возникновения и развития, а также направленных на устранение вредного влияния на здоровье человека факторов среды его обитания	подходы к профилактике наследственных заболеваний и оптимальные пути комплексной медико-социальной коррекции пациентов с наследственными врожденными формами патологии челюстно-лицевой области и зубочелюстного аппарата; подходы к решению проблем, связанных с ранней диагностикой наследственной и врожденной патологии.	сформировать мотивацию к здоровому образу жизни у пациентов	пассивными и активными методами санитарно-просветительской работы	<p>Текущий контроль: Тесты: №№ 2.1- 2.3 Ситуационные задачи №№ 2.1-2.2 Практические навыки № 2.1</p> <p>Промежуточная аттестация: Тесты: №№ 2.4-2.6 Ситуационные задачи №№ 2.3-2.4 Практические навыки № 2.2</p>
2	ПК-6	способность к определению у пациентов основных патологических состояний, симптомов, синдромов стоматологических заболеваний, нозологических форм в соответствии с Международной статистической классификацией болезней и проблем, связанных со здоровьем (МКБ)	классификацию и общую семиотику наследственных болезней; основы организации медико-генетического консультирования населения; современные организационные формы работы и диагностические возможности; современные методы генетической диагностики и показания для их применения	собрать полный медицинский анамнез пациента, провести обследование ЧЛЮ; интерпретировать результаты обследования, поставить пациенту предварительный диагноз, наметить объем дополнительных исследований для уточнения диагноза; сформулировать клинический диагноз	методикой обследования ЧЛЮ. Формулировкой диагноза в медицинской документации	<p>Текущий контроль: Тесты: №№ 2.7-2.9 Ситуационные задачи №№ 2.5-2.6 Практические навыки № 2.3</p> <p>Промежуточная аттестация: Тесты: №№ 2.10-2.12 Ситуационные задачи №№ 2.7-2.8 Практические навыки № 2.4</p>

1.4. Объем учебной дисциплины и виды учебной работы

Вид учебной работы	Трудоемкость всего		Семестры
	в зачетных единицах (ЗЕ)	в академических часах (ч)	1
			Трудоемкость по семестрам (ч)
			VIII
Аудиторная работа, в том числе:	0,7	24	24
Лекции (Л)	0,2	8	8
Лабораторные практикумы (ЛП)			
Практические занятия (ПЗ)			
Клинические практические занятия (КПЗ)	0,5	16	16
Семинары (С)			
Самостоятельная работа студента (СРС), в том числе НИР	0,3	12	12
Промежуточная аттестация:	зачет (З)		зачет
	экзамен (Э)		
Экзамен / зачет			
ИТОГО	1,0	36	36

2. СТРУКТУРА И СОДЕРЖАНИЕ ДИСЦИПЛИНЫ Общая

трудоемкость дисциплины составляет 1,0 зачетную единицу, 36 часов.

2.1. Учебно-тематический план дисциплины

№ п/п	Наименование разделов и тем	Семестр	Всего часов	Виды учебной работы					СРС
				Аудиторные часы					
				Л	ЛП	ПЗ	КПЗ	С	
1	Раздел 1. Общие вопросы медицинской генетики в стоматологии	VIII	9	2			4		3
1.1	Тема 1. Общие вопросы медицинской генетики. Генетический контроль нормального развития и формирования тканей зубов. Генетические факторы формирования аномалий зубов. Классификация аномалий развития зубов и зубочелюстной области.	VIII	9	2			4		3
2	Раздел 2. Частные вопросы медицинской генетики в стоматологии	VIII	27	6			12		9
2.1	Тема 1. Наследственные пороки развития твердых тканей зубов. Аномалии размеров и формы зубов.	VIII	9	2			4		3
2.2	Тема 2. Аномалии количества зубов. Аномалии прорезывания зубов. Наследственные аномалии нарушения прикуса. Стоматологические заболевания мультифакториальной природы.	VIII	9	2			4		3
2.3	Тема 3. Врожденные пороки развития челюстно-лицевой области.	VIII	9	2			4		3
Всего		VIII	36	8			16		12

2.2. Лекционные (теоретические) занятия

№п/п	Наименование раздела, тем дисциплины	Содержание лекционных занятий	Кол-во часов	Семестр	Компетенция, формируемая по теме занятия (содержание полностью выделением части)	Результат обучения	ФОС, подтверждающий освоение компетенции
1	Раздел 1. Общие вопросы медицинской генетики в стоматологии		2	VIII	х	х	х
1.1	Тема 1. Общие вопросы медицинской генетики. Генетический контроль нормального развития формирования тканей зубов. Генетические факторы формирования аномалий зубов. Классификация аномалий развития зубов и зубочелюстной области.	Общие вопросы медицинской генетики. Современное представление о гене. Структура ДНК. Функции ДНК. Характеристика хромосомного набора человека. Генотип и фенотип. Наследственность и изменчивость. Теория мутации генов как этиологический фактор наследственных болезней. Медико-генетическое консультирование. Графическое изображение родословной. Просеивающие программы в доклинической диагностике наследственных болезней. Виды возможной наследственной патологии: хромосомная патология, моногенные болезни, мультифакториальные болезни. Генетический контроль нормального развития и формирования тканей зубов. Генетические факторы формирования аномалий зубов. Классификация аномалий развития зубов и зубочелюстной области. Международная классификация МКБ-10.	2	VIII	ПК-1 готовность к осуществлению комплекса мероприятий, направленных на сохранение и укрепление здоровья и включение в себя формирование здорового образа жизни, предупреждение возникновения и (или) распространения стоматологических заболеваний, их раннюю диагностику, выявление причин и условий их возникновения и развития, а также направленных на устранение вредного влияния на здоровье человека факторов среды его обитания	Знать: современные подходы, методы изучения общественного здоровья; современные методики вычисления и анализа основных показателей состояния здоровья населения, включая интегральные показатели здоровья; современные стратегии профилактики и укрепления здоровья: формы и методы, технологии формирования здорового образа жизни; принципы организации оказания профилактической помощи в медицинских организациях, основы разработки эффективных программ профилактики; современные подходы и стратегии ВОЗ к профилактике неинфекционных заболеваний. Уметь: выявлять факторы, оказывающие влияние на здоровье и детерминанты здоровья; применять комплексные межсекторальные подходы ВОЗ к планированию, разработке и реализации профилактических программ профилактики неинфекционных заболеваний; рассчитывать и анализировать показатели, характеризующие состояние здоровья населения. Владеть: навыками критического анализа статистической информации в профессиональных информационных источниках и в научной литературе с позиций доказательной медицины; навыками работы с научной, учебной, справочной литературой и электронными ресурсами, навыками публичной речи, аргументации, ведения дискуссии и полемики; навыками методами эффективного взаимодействия с представителями различных слоев населения, в том числе и группами риска; навыками расчета и анализа статистических показателей, характеризующих состояние здоровья населения системы здравоохранения.	Тесты: №№ 2.13-2.15 Ситуационные задачи №№ 2.9-2.10 Практические навыки № 2.5
					ПК-6 способность к определению у пациентов основных патологических состояний, симптомов, синдромов стоматологических заболеваний, нозологических форм в соответствии Международной статистической	Знать: этиологию и патогенез, современную классификацию, клиническую картину, особенности течения и возможные осложнения генетических заболеваний у детей различных возрастно-половых групп с учетом их анатомо-физиологических особенностей. Уметь: интерпретировать результаты обследования, поставить пациенту предварительный диагноз, наметить объем дополнительных исследований для уточнения диагноза; сформулировать клинический диагноз. Владеть: алгоритмом постановки развернутого клинического диагноза и находить его соответствие с шифром международной классификации стоматологических болезней на основе МКБ-10.	Тесты: №№ 2.16-2.18 Ситуационные задачи №№ 2.11-2.12 Практические навыки № 2.6

№п/п	Наименование раздела, тем дисциплины	Содержание лекционных занятий	Кол-во часов	Семестр	Компетенция, формируемая по теме занятия (содержание полностью с выделением части)	Результат обучения	ФОС, подтверждающий освоение компетенции
					классификацией болезней и проблем, связанных со здоровьем (МКБ)		
2	Раздел 2. Частные вопросы медицинской генетики в стоматологии		6	VIII	x	x	x
2.1	Тема 1. Наследственные пороки развития твердых тканей зубов. пороки развития твердых тканей зубов. Аномалии размеров и формы зубов.	Наследственные пороки развития твердых тканей зубов. Наследственный несовершенный амелогенез. Наследственный несовершенный дентиногенез. Наследственное сочеганное недоразвитие эмали и дентина. Наследственный опалесцирующий дентин или синдром Стентона-Капдепона. Наследственный несовершенный остеогенез.	2	VIII	ПК-1 готовность к осуществлению комплексных мероприятий, направленных на сохранение и укрепление здоровья и включающих в себя формирование здорового образа жизни, предупреждение возникновения и (или) распространения стоматологических заболеваний, их раннюю диагностику, выявление причин и условий их возникновения и развития, а также направленных на устранение вредного влияния на здоровье человека факторов среды его обитания	Знать: современные подходы, методы изучения общественного здоровья; современные методики вычисления и анализа основных показателей состояния здоровья населения, включая интегральные показатели здоровья; современные стратегии профилактики и укрепления здоровья: формы и методы, технологии формирования здорового образа жизни; принципы организации оказания профилактической помощи в медицинских организациях, основы разработки эффективных программ профилактики; современные подходы и стратегии ВОЗ к профилактике неинфекционных заболеваний. Уметь: выявлять факторы, оказывающие влияние на здоровье и детерминанты здоровья; применять комплексные межсекторальные подходы ВОЗ к планированию, разработке и реализации профилактических программ профилактики неинфекционных заболеваний; рассчитывать и анализировать показатели, характеризующие состояние здоровья населения. Владеть: навыками критического анализа статистической информации в профессиональных информационных источниках и в научной литературе с позиций доказательной медицины; навыками работы с научной, учебной, справочной литературой и электронными ресурсами, навыками публичной речи, аргументации, ведения дискуссии и полемики; навыками методами эффективного взаимодействия с представителями различных слоев населения, в том числе и группами риска; навыками расчета и анализа статистических показателей, характеризующих состояние здоровья населения и системы здравоохранения.	Тесты: №2.19-2.21 Ситуационные задачи №2.13-2.14 Практические навыки №2.7

№п/п	Наименование раздела, тем дисциплины	Содержание лекционных занятий	Кол-во часов	Семестр	Компетенция, формируемая в процессе занятия (содержание полностью выделением части)	Результат обучения	ФОС, подтверждающий освоение компетенции
					ПК-6 способность к определению у пациентов основных патологических состояний, симптомов, синдромов стоматологических заболеваний, нозологических форм в соответствии Международной статистической классификацией болезней и проблем, связанных со здоровьем (МКБ)	Знать: этиологию и патогенез, современную классификацию, клиническую картину, особенности течения и возможные осложнения наследственных пороков развития твердых тканей зубов у детей различных возрастно-половых групп с учетом их анатомо-физиологических особенностей. Уметь: интерпретировать результаты обследования, поставить пациенту предварительный диагноз, наметить объем дополнительных исследований для уточнения диагноза; сформулировать клинический диагноз. Владеть: алгоритмом постановки развернутого клинического диагноза и находить его соответствие с шифром международной классификации стоматологических болезней на основе МКБ-10.	Тесты: №2.22-2.24 Ситуационные задачи №2.15-2.16 Практические навыки №2.8
2.2	Тема 2. Аномалии количества зубов. Аномалии количества зубов. Аномалии прорезывания зубов. Наследственные аномалии нарушения прикуса. Стоматологические заболевания мультифакториальной природы.	2. Аномалии количества зубов. Агенезия зубов. Избыточное количество (гипердентия, сверхкомплектные зубы). Аномалии прорезывания зубов. Наследственные аномалии нарушения прикуса.	2	VIII	ПК-1 готовность к осуществлению комплекса мероприятий, направленных на сохранение и укрепление здоровья и включающих в себя формирование здорового образа жизни, предупреждение возникновения и (или) распространения стоматологических заболеваний, их раннюю диагностику, выявление причин и условий их возникновения и развития, а также направленных на устранение вредного влияния на здоровье человека факторов среды его обитания	Знать: современные подходы, методы изучения общественного здоровья; современные методики вычисления и анализа основных показателей состояния здоровья населения, включая интегральные показатели здоровья; современные стратегии профилактики и укрепления здоровья: формы и методы, технологии формирования здорового образа жизни; принципы организации оказания профилактической помощи в медицинских организациях, основы разработки эффективных программ профилактики; современные подходы и стратегии ВОЗ к профилактике неинфекционных заболеваний. Уметь: выявлять факторы, оказывающие влияние на здоровье и детерминанты здоровья; применять комплексные межсекторальные подходы ВОЗ к планированию, разработке и реализации профилактических программ профилактики неинфекционных заболеваний; рассчитывать и анализировать показатели, характеризующие состояние здоровья населения. Владеть: навыками критического анализа статистической информации в профессиональных информационных источниках и в научной литературе с позиций доказательной медицины; навыками работы с научной, учебной, справочной литературой и электронными ресурсами, навыками публичной речи, аргументации, ведения дискуссии и полемики; навыками методами эффективного взаимодействия с представителями различных слоев населения, в том числе и группами риска; навыками расчета и анализа статистических показателей, характеризующих состояние здоровья населения и системы здравоохранения.	Тесты: №2.31-2.33 Ситуационные задачи №2.21-2.22 Практические навыки №2.11

№п/п	Наименование раздела, тем дисциплины	Содержание лекционных занятий	Кол-во часов	Семестр	Компетенция, формируемая по теме занятия (содержание полностью с выделением части)	Результат обучения	ФОС, подтверждающий освоение компетенции
					ПК-6 способность к определению у пациентов основных патологических состояний, симптомов, синдромов стоматологических заболеваний, нозологических форм в соответствии с Международной статистической классификацией болезней и проблем, связанных со здоровьем (МКБ)	Знать: этиологию и патогенез, современную классификацию, клиническую картину, особенности течения и возможные осложнения аномалий количества зубов, аномалий прорезывания зубов, наследственных аномалии нарушения прикуса у детей различных возрастно-половых групп с учетом их анатомо-физиологических особенностей. Уметь: интерпретировать результаты обследования, поставить пациенту предварительный диагноз, наметить объем дополнительных исследований для уточнения диагноза; сформулировать клинический диагноз. Владеть: алгоритмом постановки развернутого клинического диагноза и находить его соответствие с шифром международной классификации стоматологических болезней на основе МКБ-10.	Тесты: №2.34-2.36 Ситуационные задачи №2.23-2.24 Практические навыки №2.12
2.3	Тема 3. Врожденные пороки развития челюстно-лицевой области. Пороки развития челюстно-лицевой области.	Врожденные пороки развития челюстно-лицевой области. Расщелины губы и неба (типичные расщелины лица). Нетипичные расщелины челюстно-лицевой области. Принципы лечения и реабилитации больных с врожденными орорациальными расщелинами. Принципы профилактики орорациальных расщелин.	2	VIII	ПК-1 готовность к осуществлению комплекса мероприятий, направленных на сохранение и укрепление здоровья и включающих в себя формирование здорового образа жизни, предупреждение возникновения и (или) распространения стоматологических заболеваний, их раннюю диагностику, выявление причин и условий их возникновения и развития, а также направленных на устранение вредного влияния на здоровье человека факторов среды его обитания	Знать: современные подходы, методы изучения общественного здоровья; современные методики вычисления и анализа основных показателей состояния здоровья населения, включая интегральные показатели здоровья; современные стратегии профилактики и укрепления здоровья: формы и методы, технологии формирования здорового образа жизни; принципы организации оказания профилактической помощи в медицинских организациях, основы разработки эффективных программ профилактики; современные подходы и стратегии ВОЗ к профилактике неинфекционных заболеваний. Уметь: выявлять факторы, оказывающие влияние на здоровье и детерминанты здоровья; применять комплексные межсекторальные подходы ВОЗ к планированию, разработке и реализации профилактических программ профилактики неинфекционных заболеваний; рассчитывать и анализировать показатели, характеризующие состояние здоровья населения. Владеть: навыками критического анализа статистической информации в профессиональных информационных источниках и в научной литературе с позиций доказательной медицины; навыками работы с научной, учебной, справочной литературой и электронными ресурсами, навыками публичной речи, аргументации, ведения дискуссии и полемики; навыками методами эффективного взаимодействия с представителями различных слоев населения, в том числе и группами риска; навыками расчета и анализа статистических показателей, характеризующих состояние здоровья населения системы здравоохранения.	Тесты: №2.43-2.45 Ситуационные задачи №2.29-2.30 Практические навыки №2.15

№п/п	Наименование раздела, тем дисциплины	Содержание лекционных занятий	Кол-во часов	Сектор	Компетенция, формируемая по теме занятия (содержание полностью с выделением части)	Результат обучения	ФОС, подтверждающий освоение компетенции
					ПК-6 способность к определению у пациентов основных патологических состояний, симптомов, синдромов стоматологических заболеваний, нозологических форм в соответствии Международной статистической классификацией болезней и проблем, связанных со здоровьем (МКБ)	Знать: этиологию и патогенез, современную классификацию, клиническую картину, особенности течения и возможные осложнения врожденных пороков развития челюстно-лицевой области у детей различных возрастно-половых групп с учетом их анатомо-физиологических особенностей. Уметь: интерпретировать результаты обследования, поставить пациенту предварительный диагноз, наметить объем дополнительных исследований для уточнения диагноза; сформулировать клинический диагноз. Владеть: алгоритмом постановки развернутого клинического диагноза и находить его соответствие с шифром международной классификации стоматологических болезней на основе МКБ-10.	Тесты: №№ 2.46-2.48 Ситуационные задачи №№ 2.31-2.32 Практические навыки № 2.16
Всего часов			8	VIII	х	х	х

2.3. Клинические практические занятия

№п/п	Наименование раздела, тем дисциплины	Содержание клинических практических занятий	Кол-во часов	Сектор	Компетенция, формируемая по теме занятия (содержание полностью с выделением части)	Результат обучения	ФОС, подтверждающий освоение компетенции
1	Раздел 1. Общие вопросы медицинской генетики в стоматологии		4	VIII	х	х	х
1.1	Тема 1. Общие вопросы медицинской генетики. Общие вопросы генетики. Современное представление о гене. Структура ДНК. Функции ДНК. Генетический контроль набора человека. Генотип и нормального развития и формирования тканей зубов. Генетические факторы	Общие вопросы медицинской генетики. Современное представление о гене. Структура ДНК. Функции ДНК. Характеристика хромосомного набора человека. Генотип и фенотип. Наследственность и изменчивость. Теория мутации генов как этиологический фактор наследственных болезней. Медико-генетическое консультирование. Графическое	4	VIII	ПК-1 готовность к осуществлению комплекса мероприятий, направленных на сохранение и укрепление здоровья и включение в себя формирование здорового образа жизни, предупреждение возникновения и (или) распространения	Знать: современные подходы, методы изучения общественного здоровья; современные методики вычисления и анализа основных показателей состояния здоровья населения, включая интегральные показатели здоровья; современные стратегии профилактики и укрепления здоровья: формы и методы, технологии формирования здорового образа жизни; принципы организации оказания профилактической помощи в медицинских организациях, основы разработки эффективных программ профилактики; современные подходы и стратегии ВОЗ к профилактике неинфекционных заболеваний. Уметь: выявлять факторы, оказывающие влияние на здоровье и детерминанты здоровья; применять комплексные межсекторальные подходы ВОЗ к планированию, разработке и реализации профилактических программ профилактики неинфекционных заболеваний; рассчитывать и анализировать показатели,	Тесты: №№ 2.13-2.15 Ситуационные задачи №№ 2.9-2.10 Практические навыки № 2.5

№п/п	Наименование раздела, тем дисциплины	Содержание клинических практических занятий	Кол-во часов	Семестр	Компетенция, формируемая по теме занятия (содержание полностью выделением части)	Результат обучения	ФОС, подтверждающий освоение компетенции
	формирования аномалий зубов. Классификация аномалий развития зубов и зубочелюстной области.	изображение родословной. Просеивающие программы в доклинической диагностике наследственных болезней. Виды возможной наследственной патологии: хромосомная патология, моногенные болезни, мультифакториальные болезни. Генетический контроль нормального развития и формирования тканей зубов. Генетические факторы формирования аномалий зубов. Классификация аномалий развития зубов и зубочелюстной области. Международная классификация МКБ-10.			<p>стоматологических заболеваний, их раннюю диагностику, выявление причин и условий их возникновения и развития, а также направленных на устранение вредного влияния на здоровье человека факторов среды его обитания</p> <p>ПК-6 способность к определению у пациентов основных патологических состояний, симптомов, синдромов стоматологических заболеваний, нозологических форм в соответствии с Международной статистической классификацией болезней и проблем, связанных со здоровьем (МКБ)</p>	<p>характеризующие состояние здоровья населения.</p> <p>Владеть: навыками критического анализа статистической информации в профессиональных информационных источниках и в научной литературе с позиций доказательной медицины; навыками работы с научной, учебной, справочной литературой и электронными ресурсами, навыками публичной речи, аргументации, ведения дискуссии и полемики; навыками методами эффективного взаимодействия с представителями различных слоев населения, в том числе и группами риска; навыками расчета и анализа статистических показателей, характеризующих состояние здоровья населения и системы здравоохранения.</p>	
					<p>Знать: этиологию и патогенез, современную классификацию, клиническую картину, особенности течения и возможные осложнения генетических заболеваний у детей различных возрастно-половых групп с учетом их анатомо-физиологических особенностей.</p> <p>Уметь: интерпретировать результаты обследования, поставить пациенту предварительный диагноз, наметить объем дополнительных исследований для уточнения диагноза; сформулировать клинический диагноз.</p> <p>Владеть: алгоритмом постановки развернутого клинического диагноза и находить его соответствие с шифром международной классификации стоматологических болезней на основе МКБ-10.</p>	Тесты: №2.16-2.18 Ситуационные задачи №2.11-2.12 Практические навыки №2.6	
2	Раздел 2. Частные вопросы медицинской генетики в стоматологии		12	VIII	х	х	х
2.1	Тема 1. Наследственные пороки развития твердых тканей зубов. Аномалии размеров и формы зубов.	Наследственные пороки развития твердых тканей зубов. Наследственный несовершенный amelogenesis. Наследственный несовершенный дентиногенез. Наследственное сочетанное недоразвитие эмали и дентина. Наследственный опалесцирующий дентин или синдром Стентона-Капдепона. Наследственный несовершенный	4	VIII	ПК-1 готовность к осуществлению комплекса мероприятий, направленных на сохранение и укрепление здоровья и включение в себя формирование здорового образа жизни, предупреждение возникновения и (или)	<p>Знать: современные подходы, методы изучения общественного здоровья; современные методики вычисления и анализа основных показателей состояния здоровья населения, включая интегральные показатели здоровья; современные стратегии профилактики и укрепления здоровья: формы и методы, технологии формирования здорового образа жизни; принципы организации оказания профилактической помощи в медицинских организациях, основы разработки эффективных программ профилактики; современные подходы стратегии ВОЗ к профилактике неинфекционных заболеваний.</p> <p>Уметь: выявлять факторы, оказывающие влияние на здоровье и детерминанты здоровья; применять комплексные межсекторальные подходы ВОЗ к планированию, разработке и реализации профилактических программ профилактики неинфекционных заболеваний; рассчитывать и анализировать показатели,</p>	Тесты: №2.19-2.21 Ситуационные задачи №2.13-2.14 Практические навыки №2.7

№п/п	Наименование раздела, тем дисциплины	Содержание клинических практических занятий	Кол-во часов	Семестр	Компетенция, формируемая по теме занятия (содержание полностью с выделением части)	Результат обучения	ФОС, подтверждающий освоение компетенции
		остеогенез.			распространения стоматологических заболеваний, их раннюю диагностику, выявление причин и условий их возникновения и развития, а также направленных на устранение вредного влияния на здоровье человека факторов среды его обитания	характеризующие состояние здоровья населения. Владеть: навыками критического анализа статистической информации в профессиональных информационных источниках и в научной литературе с позиций доказательной медицины; навыками работы с научной, учебной, справочной литературой и электронными ресурсами, навыками публичной речи, аргументации, ведения дискуссии и полемики; навыками методами эффективного взаимодействия с представителями различных слоев населения, в том числе и группами риска; навыками расчета и анализа статистических показателей, характеризующих состояние здоровья населения и системы здравоохранения.	
					ПК-6 способность к определению у пациентов основных патологических состояний, симптомов, синдромов стоматологических заболеваний, нозологических форм в соответствии с Международной статистической классификацией болезней и проблем, связанных со здоровьем (МКБ)	Знать: этиологию и патогенез, современную классификацию, клиническую картину, особенности течения и возможные осложнения наследственных пороков развития твердых тканей зубов у детей различных возрастно-половых групп с учетом их анатомо-физиологических особенностей. Уметь: интерпретировать результаты обследования, поставить пациенту предварительный диагноз, наметить объем дополнительных исследований для уточнения диагноза; сформулировать клинический диагноз. Владеть: алгоритмом постановки развернутого клинического диагноза и находить его соответствие с шифром международной классификации стоматологических болезней на основе МКБ-10.	Тесты: №2.22-2.24 Ситуационные задачи №2.15-2.16 Практические навыки №2.8
2.2	Тема 2. Аномалии количества зубов. Аномалии количества зубов. Аномалии прорезывания зубов. Наследственные аномалии нарушения прикуса. Стоматологические заболевания	2. Аномалии количества зубов. Агенезия зубов. Избыточное количество (гиперденция, сверхкомплектные зубы). Аномалии прорезывания зубов. Наследственные аномалии нарушения прикуса.	4	VIII	ПК-1 готовность к осуществлению комплекса мероприятий, направленных на сохранение и укрепление здоровья и включение в себя формирование здорового образа жизни, предупреждение возникновения и (или) распространения	Знать: современные подходы, методы изучения общественного здоровья; современные методики вычисления и анализа основных показателей состояния здоровья населения, включая интегральные показатели здоровья; современные стратегии профилактики и укрепления здоровья: формы и методы, технологии формирования здорового образа жизни; принципы организации оказания профилактической помощи в медицинских организациях, основы разработки эффективных программ профилактики; современные подходы и стратегии ВОЗ к профилактике неинфекционных заболеваний. Уметь: выявлять факторы, оказывающие влияние на здоровье и детерминанты здоровья; применять комплексные межсекторальные подходы ВОЗ к планированию, разработке и реализации профилактических программ профилактики неинфекционных заболеваний; рассчитывать и анализировать показатели,	Тесты: №2.31-2.33 Ситуационные задачи №2.21-2.22 Практические навыки №2.11

№п/п	Наименование раздела, тем дисциплины	Содержание клинических практических занятий	Кол-во часов	Семестр	Компетенция, формируемая по теме занятия (содержание полностью с выделением части)	Результат обучения	ФОС, подтверждающий освоение компетенции
	мультифакториальной природы.				<p>стоматологических заболеваний, их раннюю диагностику, выявление причин и условий их возникновения и развития, а также направленных на устранение вредного влияния на здоровье человека факторов среды его обитания</p> <p>ПК-6 способность к определению у пациентов основных патологических состояний, симптомов, синдромов стоматологических заболеваний, нозологических форм в соответствии Международной статистической классификацией болезней и проблем, связанных со здоровьем (МКБ)</p>	<p>характеризующие состояние здоровья населения.</p> <p>Владеть: навыками критического анализа статистической информации в профессиональных информационных источниках и в научной литературе с позиций доказательной медицины; навыками работы с научной, учебной, справочной литературой и электронными ресурсами, навыками публичной речи, аргументации, ведения дискуссии и полемики; навыками методами эффективного взаимодействия с представителями различных слоев населения, в том числе игруппами риска; навыками расчета и анализа статистических показателей, характеризующих состояние здоровья населения и системы здравоохранения.</p>	
					<p>стоматологических заболеваний, нозологических форм в соответствии Международной статистической классификацией болезней и проблем, связанных со здоровьем (МКБ)</p>	<p>Знать: этиологию и патогенез, современную классификацию, клиническую картину, особенности течения и возможные осложнения аномалий количества зубов, аномалий прорезывания зубов, наследственных аномалий нарушения прикуса у детей различных возрастно-половых групп с учетом их анатомо-физиологических особенностей.</p> <p>Уметь: интерпретировать результаты обследования, поставить пациенту предварительный диагноз, наметить объем дополнительных исследований для уточнения диагноза; сформулировать клинический диагноз.</p> <p>Владеть: алгоритмом постановки развернутого клинического диагноза и находить его соответствие с шифром международной классификации стоматологических болезней на основе МКБ-10.</p>	<p>Тесты: №№ 2.34-2.36</p> <p>Ситуационные задачи №№ 2.23-2.24</p> <p>Практические навыки №2.12</p>
2.3	Тема 3. Врожденные пороки развития челюстно-лицевой области.	Врожденные пороки развития челюстно-лицевой области. Расщелины губы и неба (типичные расщелины лица). Нетипичные расщелины челюстно-лицевой области. Принципы лечения и реабилитации больных с врожденными орофациальными расщелинами. Принципы профилактики орофациальных расщелин.	4	VIII	ПК-1 готовность к осуществлению комплекса мероприятий, направленных на сохранение и укрепление здоровья и включающих в себя формирование здорового образа жизни, предупреждение возникновения и (или) распространения стоматологических	<p>Знать: современные подходы, методы изучения общественного здоровья; современные методики вычисления и анализа основных показателей состояния здоровья населения, включая интегральные показатели здоровья; современные стратегии профилактики и укрепления здоровья: формы и методы, технологии формирования здорового образа жизни; принципы организации оказания профилактической помощи в медицинских организациях, основы разработки эффективных программ профилактики; современные подходы и стратегии ВОЗ к профилактике неинфекционных заболеваний.</p> <p>Уметь: выявлять факторы, оказывающие влияние на здоровье и детерминанты здоровья; применять комплексные межсекторальные подходы ВОЗ к планированию, разработке и реализации профилактических программ профилактики неинфекционных заболеваний; рассчитывать и анализировать показатели, характеризующие состояние здоровья населения.</p>	<p>Тесты: №№ 2.43-2.45</p> <p>Ситуационные задачи №№ 2.29-2.30</p> <p>Практические навыки №2.15</p>

№п/п	Наименование раздела, тем дисциплины	Содержание клинических практических занятий	Кол-во часов	Семестр	Компетенция, формируемая в процессе занятия (содержание полностью выделением части)	Результат обучения	ФОС, подтверждающий освоение компетенции
					заболеваний, их раннюю диагностику, выявление причин и условий их возникновения и развития, а также направленных на устранение вредного влияния на здоровье человека факторов среды его обитания	Владеть: навыками критического анализа статистической информации в профессиональных информационных источниках и в научной литературе с позиций доказательной медицины; навыками работы с научной, учебной, справочной литературой и электронными ресурсами, навыками публичной речи, аргументации, ведения дискуссии и полемики; навыками методами эффективного взаимодействия с представителями различных слоев населения, в том числе и группами риска; навыками расчета и анализа статистических показателей, характеризующих состояние здоровья населения и системы здравоохранения.	
					ПК-6 способность к определению у пациентов основных патологических состояний, симптомов, синдромов стоматологических заболеваний, нозологических форм в соответствии Международной статистической классификацией болезней и проблем, связанных со здоровьем (МКБ)	Знать: этиологию и патогенез, современную классификацию, клиническую картину, особенности течения и возможные осложнения врожденных пороков развития челюстно-лицевой области у детей различных возрастно-половых групп с учетом их анатомо-физиологических особенностей. Уметь: интерпретировать результаты обследования, поставить пациенту предварительный диагноз, наметить объем дополнительных исследований для уточнения диагноза; сформулировать клинический диагноз. Владеть: алгоритмом постановки развернутого клинического диагноза и находить его соответствие с шифром международной классификации стоматологических болезней на основе МКБ-10.	Тесты: №2.46-2.48 Ситуационные задачи №2.31-2.32 Практические навыки №2.16
Всего часов			16	VIII	х	х	х

2.4. Самостоятельная работа студентов

№п/п	Наименование раздела, тем дисциплины	Вид СРС	Кол-во часов	Семестр	Компетенция, формируемая по теме занятия (содержание полностью выделением части)	Результат обучения	ФОС, подтверждающий освоение компетенции
1	Раздел 1. Общие вопросы медицинской генетики в стоматологии		3	VIII	х	х	х
1.1	Тема 1. Общие вопросы медицинской генетики. Генетический контроль нормального развития формирования тканей зубов. Генетические факторы формирования аномалий зубов. Классификация аномалий развития зубов и зубочелюстной области.	Конспектирование основной и дополнительной литературы, ЭБС, интернет-ресурсов. Проработка лекционного материала. Решение задач и заданий, выданных на практических занятиях.	3	VIII	ПК-1 готовность к осуществлению комплексных мероприятий, направленных на сохранение и укрепление здоровья и включающих в себя формирование здорового образа жизни, предупреждение возникновения и (или) распространения стоматологических заболеваний, их раннюю диагностику, выявление причин и условий их возникновения и развития, также направленных на устранение вредного влияния на здоровье человека факторов среды его обитания	Знать: современные подходы, методы изучения общественного здоровья; современные методики вычисления и анализа основных показателей состояния здоровья населения, включая интегральные показатели здоровья; современные стратегии профилактики и укрепления здоровья: формы и методы, технологии формирования здорового образа жизни; принципы организации оказания профилактической помощи в медицинских организациях, основы разработки эффективных программ профилактики; современные подходы и стратегии ВОЗ к профилактике неинфекционных заболеваний. Уметь: выявлять факторы, оказывающие влияние на здоровье и детерминанты здоровья; применять комплексные межсекторальные подходы ВОЗ к планированию, разработке и реализации профилактических программ профилактики неинфекционных заболеваний; рассчитывать и анализировать показатели, характеризующие состояние здоровья населения. Владеть: навыками критического анализа статистической информации в профессиональных информационных источниках и в научной литературе с позиций доказательной медицины; навыками работы с научной, учебной, справочной литературой и электронными ресурсами, навыками публичной речи, аргументации, ведения дискуссии и полемики; навыками методами эффективного взаимодействия с представителями различных слоев населения, в том числе и группами риска; навыками расчета и анализа статистических показателей, характеризующих состояние здоровья населения системы здравоохранения.	Тесты: №№ 2.13-2.15 Ситуационные задачи №№ 2.9-2.10 Практические навыки № 2.5
					ПК-6 способность к определению у пациентов основных патологических состояний, симптомов, синдромов стоматологических заболеваний, нозологических форм в соответствии Международной статистической	Знать: этиологию и патогенез, современную классификацию, клиническую картину, особенности течения и возможные осложнения генетических заболеваний у детей различных возрастно-половых групп с учетом их анатомо-физиологических особенностей. Уметь: интерпретировать результаты обследования, поставить пациенту предварительный диагноз, наметить объем дополнительных исследований для уточнения диагноза; сформулировать клинический диагноз. Владеть: алгоритмом постановки развернутого клинического диагноза и находить его соответствие с шифром международной классификации стоматологических болезней на основе МКБ-10.	Тесты: №№ 2.16-2.18 Ситуационные задачи №№ 2.11-2.12 Практические навыки № 2.6

№п/п	Наименование раздела, тем дисциплины	ВидСРС	Кол-во часов	Семестр	Компетенция, формируемая по теме занятия (содержание полностью с выделением части)	Результат обучения	ФОС, подтверждающий освоение компетенции
					классификацией болезней и проблем, связанных со здоровьем (МКБ)		
2	Раздел 2. Частные вопросы медицинской генетики в стоматологии		9	VIII	x	x	x
2.1	Тема 1. Наследственные пороки развития твердых тканей зубов. Аномалии размеров форм зубов.	Конспектирование основной и дополнительной литературы, ЭБС, интернет-ресурсов. Проработка лекционного материала. Решение задач и заданий, выданных на практических занятиях.	3	VIII	ПК-1 готовность к осуществлению комплексных мероприятий, направленных на сохранение и укрепление здоровья и включающих в себя формирование здорового образа жизни, предупреждение возникновения и (или) распространения стоматологических заболеваний, их раннюю диагностику, выявление причин и условий их возникновения и развития, а также направленных на устранение вредного влияния на здоровье человека факторов среды его обитания	Знать: современные подходы, методы изучения общественного здоровья; современные методики вычисления и анализа основных показателей состояния здоровья населения, включая интегральные показатели здоровья; современные стратегии профилактики и укрепления здоровья: формы и методы, технологии формирования здорового образа жизни; принципы организации оказания профилактической помощи в медицинских организациях, основы разработки эффективных программ профилактики; современные подходы и стратегии ВОЗ профилактики неинфекционных заболеваний. Уметь: выявлять факторы, оказывающие влияние на здоровье и детерминанты здоровья; применять комплексные межсекторальные подходы ВОЗ к планированию, разработке и реализации профилактических программ профилактики неинфекционных заболеваний; рассчитывать и анализировать показатели, характеризующие состояние здоровья населения. Владеть: навыками критического анализа статистической информации в профессиональных информационных источниках и в научной литературе с позиций доказательной медицины; навыками работы с научной, учебной, справочной литературой и электронными ресурсами, навыками публичной речи, аргументации, ведения дискуссии и полемики; навыками методами эффективного взаимодействия с представителями различных слоев населения, в том числе и группами риска; навыками расчета и анализа статистических показателей, характеризующих состояние здоровья населения и системы здравоохранения.	Тесты: №2.19-2.21 Ситуационные задачи №2.13-2.14 Практические навыки №2.7

№п/п	Наименование раздела, тем дисциплины	Вид СРС	Кол-во часов	Семестр	Компетенция, формируемая по теме занятия (содержание полностью с выделением части)	Результат обучения	ФОС, подтверждающий освоение компетенции
					ПК-6 способность к определению у пациентов основных патологических состояний, симптомов, синдромов стоматологических заболеваний, нозологических форм в соответствии Международной статистической классификацией болезней и проблем, связанных со здоровьем (МКБ)	Знать: этиологию и патогенез, современную классификацию, клиническую картину, особенности течения и возможные осложнения наследственных пороков развития твердых тканей зубов у детей различных возрастно-половых групп с учетом их анатомо-физиологических особенностей. Уметь: интерпретировать результаты обследования, поставить пациенту предварительный диагноз, наметить объем дополнительных исследований для уточнения диагноза; сформулировать клинический диагноз. Владеть: алгоритмом постановки развернутого клинического диагноза и находить его соответствие с шифром международной классификации стоматологических болезней на основе МКБ-10.	Тесты: №2.22-2.24 Ситуационные задачи №2.15-2.16 Практические навыки №2.8
2.2	Тема 2. Аномалии количества зубов. Аномалии прорезывания зубов. Наследственные аномалии нарушения прикуса. Стоматологические заболевания мультифакториальной природы.	Конспектирование основной и дополнительной литературы, ЭБС, интернет-ресурсов. Проработка лекционного материала. Решение задач и заданий, выданных на практических занятиях.	3	VIII	ПК-1 готовность к осуществлению комплекса мероприятий, направленных на сохранение и укрепление здоровья и включающих в себя формирование здорового образа жизни, предупреждение возникновения и (или) распространения стоматологических заболеваний, их раннюю диагностику, выявление причин и условий их возникновения и развития, а также направленных на устранение вредного влияния на здоровье человека факторов среды его обитания	Знать: современные подходы, методы изучения общественного здоровья; современные методики вычисления и анализа основных показателей состояния здоровья населения, включая интегральные показатели здоровья; современные стратегии профилактики и укрепления здоровья: формы и методы, технологии формирования здорового образа жизни; принципы организации оказания профилактической помощи в медицинских организациях, основы разработки эффективных программ профилактики; современные подходы и стратегии ВОЗ к профилактике неинфекционных заболеваний. Уметь: выявлять факторы, оказывающие влияние на здоровье и детерминанты здоровья; применять комплексные межсекторальные подходы ВОЗ к планированию, разработке и реализации профилактических программ профилактики неинфекционных заболеваний; рассчитывать и анализировать показатели, характеризующие состояние здоровья населения. Владеть: навыками критического анализа статистической информации в профессиональных информационных источниках и в научной литературе с позиций доказательной медицины; навыками работы с научной, учебной, справочной литературой и электронными ресурсами, навыками публичной речи, аргументации, ведения дискуссии и полемики; навыками методами эффективного взаимодействия с представителями различных слоев населения, в том числе и группами риска; навыками расчета и анализа статистических показателей, характеризующих состояние здоровья населения и системы здравоохранения.	Тесты: №2.31-2.33 Ситуационные задачи №2.21-2.22 Практические навыки №2.11

№п/п	Наименование раздела, тем дисциплины	ВидСРС	Кол-во часов	Семестр	Компетенция, формируемая по теме занятия (содержание полностью с выделением части)	Результат обучения	ФОС, подтверждающий освоение компетенции
					ПК-6 способность к определению у пациентов основных патологических состояний, симптомов, синдромов стоматологических заболеваний, нозологических форм в соответствии Международной статистической классификацией болезней и проблем, связанных со здоровьем (МКБ)	Знать: этиологию и патогенез, современную классификацию, клиническую картину, особенности течения и возможные осложнения аномалий количества зубов, аномалий прорезывания зубов, наследственных аномалии нарушения прикуса у детей различных возрастно-половых групп с учетом их анатомо-физиологических особенностей. Уметь: интерпретировать результаты обследования, поставить пациенту предварительный диагноз, наметить объем дополнительных исследований для уточнения диагноза; сформулировать клинический диагноз. Владеть: алгоритмом постановки развернутого клинического диагноза и находить его соответствие с шифром международной классификации стоматологических болезней на основе МКБ-10.	Тесты: №№ 2.34-2.36 Ситуационные задачи №№ 2.23-2.24 Практические навыки № 2.12
2.3	Тема 3. Врожденные пороки развития челюстно-лицевой области.	Конспектирование основной и дополнительной литературы, ЭБС, интернет-ресурсов. Проработка лекционного материала. Решение задач и заданий, выданных на практических занятиях.	3	VIII	ПК-1 готовность к осуществлению комплекса мероприятий, направленных на сохранение и укрепление здоровья и включающих в себя формирование здорового образа жизни, предупреждение возникновения и (или) распространения стоматологических заболеваний, их раннюю диагностику, выявление причин и условий их возникновения и развития, а также направленных на устранение вредного влияния на здоровье человека факторов среды его обитания	Знать: современные подходы, методы изучения общественного здоровья; современные методики вычисления и анализа основных показателей состояния здоровья населения, включая интегральные показатели здоровья; современные стратегии профилактики и укрепления здоровья: формы и методы, технологии формирования здорового образа жизни; принципы организации оказания профилактической помощи в медицинских организациях, основы разработки эффективных программ профилактики; современные подходы и стратегии ВОЗ к профилактике неинфекционных заболеваний. Уметь: выявлять факторы, оказывающие влияние на здоровье и детерминанты здоровья; применять комплексные межсекторальные подходы ВОЗ к планированию, разработке и реализации профилактических программ профилактики неинфекционных заболеваний; рассчитывать и анализировать показатели, характеризующие состояние здоровья населения. Владеть: навыками критического анализа статистической информации в профессиональных информационных источниках и в научной литературе с позиций доказательной медицины; навыками работы с научной, учебной, справочной литературой и электронными ресурсами, навыками публичной речи, аргументации, ведения дискуссии и полемики; навыками методами эффективного взаимодействия с представителями различных слоев населения, в том числе и группами риска; навыками расчета и анализа статистических показателей, характеризующих состояние здоровья населения системы здравоохранения.	Тесты: №№ 2.43-2.45 Ситуационные задачи №№ 2.29-2.30 Практические навыки № 2.15

№п/п	Наименование раздела, тем дисциплины	Вид СРС	Кол-во часов	Семестр	Компетенция, формируемая по теме занятия (содержание полностью с выделением части)	Результат обучения	ФОС, подтверждающий освоение компетенции
					ПК-6 способность к определению у пациентов основных патологических состояний, симптомов, синдромов стоматологических заболеваний, нозологических форм в соответствии Международной статистической классификацией болезней и проблем, связанных со здоровьем (МКБ)	<p>Знать: этиологию и патогенез, современную классификацию, клиническую картину, особенности течения и возможные осложнения врожденных пороков развития челюстно-лицевой области у детей различных возрастно-половых групп с учетом их анатомо-физиологических особенностей.</p> <p>Уметь: интерпретировать результаты обследования, поставить пациенту предварительный диагноз, наметить объем дополнительных исследований для уточнения диагноза; сформулировать клинический диагноз.</p> <p>Владеть: алгоритмом постановки развернутого клинического диагноза и находить его соответствие с шифром международной классификации стоматологических болезней на основе МКБ-10.</p>	Тесты: №№ 2.46-2.48 Ситуационные задачи №№ 2.31-2.32 Практические навыки №2.16
Всего часов			12	VIII	х	х	х

3. ОБРАЗОВАТЕЛЬНЫЕ ТЕХНОЛОГИИ

3.1. Виды образовательных технологий

1. Лекции – визуализации.
2. Практические занятия с элементами визуализации.
3. Работа с дополнительной литературой на электронных носителях.
4. Решение визуализированных тестовых заданий.

Лекционные занятия проводятся на кафедре детской стоматологии, ортодонтии и пропедевтики стоматологических заболеваний в лекционном зале. Все лекции читаются с использованием мультимедийного сопровождения и подготовлены с использованием программы Microsoft Power Point. Каждая тема лекции утверждается на совещании кафедры. Для составления лекции применяется архивный материал клиники, который хранится в виде графических файлов в формате JPEG. Каждая лекция может быть дополнена и обновлена. Тезисы лекций хранятся на кафедре и могут быть дополнены и обновлены.

Клинические практические занятия проводятся на кафедре детской стоматологии, ортодонтии и пропедевтики стоматологических заболеваний в учебной комнате, оборудованной оргтехникой, муляжами, фантомами (симуляторами). Каждое практическое занятие проводится с мультимедийным сопровождением, цель которого – демонстрация клинического материала из архива кафедры. Архивные графические файлы хранятся в электронном виде, постоянно пополняются и включают в себя (мультимедийные презентации по теме занятия, клинические примеры, фотографии пациентов, схемы, таблицы, видеофайлы в формате AVI).

На практическом занятии студент может получить информацию из архива кафедры, записанную на электронном носителе (или ссылку на литературу) и использовать ее для самостоятельной работы. Визуализированные и обычные тестовые задания, выдаются преподавателем для самоконтроля и самостоятельной подготовки студента к занятию.

В образовательном процессе на кафедре используются:

- 1 Информационные технологии – обучение в электронной образовательной среде с целью расширения доступа к образовательным ресурсам, объективного контроля и мониторинга знаний студентов: обучающие компьютерные программы, тестирование.
- 2 Case-study – анализ реальных клинических случаев, имевших место в практике, и поиск вариантов лучших решений возникших проблем: клинические ситуационные задачи, разработанные кафедрой пропедевтики внутренних болезней; клинический разбор больных.
- 3 Игра – ролевая имитация студентами реальной профессиональной деятельности с выполнением функций врача и пациента: ролевые учебные игры «Врач – пациент», «Консилиум».
- 4 Контекстное обучение – мотивация студентов к усвоению знаний путем выявления связей между конкретным знанием и его применением: обучение с использованием синдромно-нозологического принципа.
- 5 Обучение на основе опыта – активизация познавательной деятельности студента за счет ассоциации и собственного опыта с предметом изучения: курация больных с написанием фрагмента истории болезни.
- 6 Междисциплинарное обучение – использование знаний из разных областей, их группировка и концентрация в контексте решаемой задачи: объяснение механизмов возникновения симптомов на основе знаний, полученных при изучении фундаментальных дисциплин.
- 7 Опережающая самостоятельная работа – изучение студентами нового материала до его изучения в ходе аудиторных занятий.

8 Мастер-классы: передача мастером ученикам опыта, мастерства, искусства, чаще всего путём прямого и комментированного показа приёмов работы: демонстрация методик субъективного и объективного исследования пациента.

3.2. Занятия, проводимые в интерактивной форме

Удельный вес занятий, проводимых в интерактивных формах, определяется стандартом (должен составлять не менее 20%) и фактически составляет 35,4% от аудиторных занятий, т.е. 8,5 часов.

№ п/п	Наименование раздела дисциплины	Вид учебных занятий	Кол-во час	Методы интерактивного обучения	Кол-во час
1	Раздел 1. Общие вопросы медицинской генетики в стоматологии	КПЗ	4		3
1.1	Тема 1. Общие вопросы медицинской генетики. Генетический контроль нормального развития и формирования тканей зубов. Генетические факторы формирования аномалий зубов. Классификация аномалий развития зубов и зубочелюстной области.	КПЗ	4	Опережающая самостоятельная работа, case-study, информационные технологии	3
2	Раздел 2. Частные вопросы медицинской генетики в стоматологии	КПЗ	12		5,5
2.1	Тема 1. Наследственные пороки развития твердых тканей зубов. Аномалии размеров и формы зубов.	КПЗ	4	Опережающая самостоятельная работа, контекстное обучение, игра	2
2.2	Тема 2. Аномалии количества зубов. Аномалии прорезывания зубов. Наследственные аномалии нарушения прикуса. Стоматологические заболевания мультифакториальной природы.	КПЗ	4	Обучение на основе опыта, case-study	1,5
2.3	Тема 3. Врожденные пороки развития челюстно-лицевой области.	КПЗ	4	Междисциплинарное обучение, мастер-класс	2
Всего часов		x	16	x	8,5

4. КОНТРОЛЬ И ОЦЕНКА РЕЗУЛЬТАТОВ ОСВОЕНИЯ ДИСЦИПЛИНЫ

4.1. Контрольно-диагностические материалы

Пояснительная записка по процедуре проведения итоговой формы контроля: итоговый контроль – зачёт, который проводится в соответствии с положением о системе контроля качества обучения и проходит в виде тестирования.

Тестирование проводится в последний день занятий цикла.

К тестированию допускаются студенты, не имеющие пропусков практических занятий.

В качестве критерия оценки тестового контроля предлагается исходить из количества правильных ответов, данных студентом на 100 тестовых заданий. При этом: - 71% и более правильных ответов соответствует оценке «зачтено», - менее 71 % правильных ответов соответствует оценке «не зачтено».

4.1.1. Список вопросов для подготовки к зачёту:

1. Медицинская генетика в структуре медико-биологических наук о человеке.
2. Медико-генетическое консультирование.
3. Пренатальная диагностика как метод первичной профилактики.
4. Просеивающие программы в доклинической диагностике наследственных болезней.
5. Генетические факторы формирования аномалий зубов.
6. Классификация аномалий развития зубов.
7. Международная классификация МКБ–10.

8. Генетический аспект воспалительных заболеваний пародонта.
 9. Невоспалительные заболевания дёсен наследственного генеза.
 10. Остеопороз и заболевания пародонта.
 11. Механизм развития остеопороза. Гены-кандидаты, факторы развития остеопороза.
 12. Наследственные нарушения формирования структуры зубов.
 13. Наследственные болезни и синдромы, сопровождающиеся нарушением формирования дентина.
 14. Аутосомно-доминантные заболевания и синдромы с нарушением формирования эмали и дентина.
 15. Аутосомно - рецессивные наследственные заболевания и синдромы с нарушением формирования эмали и дентина.
 16. Стоматологические заболевания мультифакториальной природы. Генетические аспекты кариеса.
 17. Виды, пути и формы профилактики наследственных болезней.
- Этические и деонтологические вопросы в клинической генетике

4.1.2. Тестовые задания предварительного контроля:

1. ГЕН ЭТО –

1. последовательные участки ДНК и РНК;
2. участок молекулы ДНК;
3. структурная единица человека, в которой заложена генетическая информация;
4. рибосомная РНК.

2. ГЕНОМ ЭТО –

1. последовательность нуклеотидов в ДНК и РНК;
2. совокупность всего генетического материала организма, всех его генов;
3. совокупность признаков и свойств организма;
4. слияние генов в одно целое.

3. ДЕЗОКСИРИБОНУКЛЕИНОВАЯ КИСЛОТА (ДНК) ЭТО –

1. макромолекула, обеспечивающая хранение, передачу и реализацию генетической программы развития;
2. последовательное соединение молекул в двойную спираль, обеспечивающая хранение, передачу из поколения в поколение и реализацию генетической программы развития;
3. цепь молекул, в которых сосредоточена большая часть наследственной информации;
4. реплицированная РНК.

Ответы. 1-2, 2-2, 3-1

4.1.3. Тестовые задания текущего контроля:

1. ЭТИОЛОГИЧЕСКИЕ ГЕНЕТИЧЕСКИЕ ФАКТОРЫ ПРИ МНОГОФАКТОРНОЙ ПАТОЛОГИИ:

- a) действие двух аллелей гена одного локуса;
- b) микроделеции и другие микроперестройки какой-либо хромосомы;
- c) эффект единичного гена;
- d) аддитивный эффект многих генов с различным относительным вкладом

каждого в патогенез;

2. СВИДЕТЕЛЬСТВУЮТ О НЕ МУЛЬТИФАКТОРИАЛЬНОЙ ПРИРОДЕ ЗАБОЛЕВАНИЯ:

- a) некоторые заболевания возникают чаще у женщин, некоторые чаще у мужчин;
- b) частота болезни в популяции составляет 4%, а среди детей больных родителей

- 50%;

- c) заболевание возникает чаще у детей больных, чем у их внуков;
- d) повторный риск для 2-го ребенка выше, когда больны оба родителя.

3. РИСК МНОГОФАКТОРНОЙ БОЛЕЗНИ ПОВЫШАЮТ:

- a) аналогичная болезнь у дальних родственников;
- b) гетерозиготность по аутосомно-рецессивной болезни;
- c) вредные факторы окружающей среды;
- d) большое число детей в семье.

Ответы. 1-d, 2-d, 3-с

4.1.4. Тестовые задания промежуточного контроля:

1. РАЗРУШЕНИЕ ЧАСТИ ЗУБНОЙ ПЛАСТИНКИ ПРИВОДИТ К:

- a) полной адентии;
- b) гиподентии;
- c) ретенции;
- d) гипердентии.

2. АНОМАЛЬНАЯ МОРФОДИФФЕРЕНЦИАЦИЯ ПРИВОДИТ К ОБРАЗОВАНИЮ:

- a) гиподентии;
- b) ретенции;
- c) макродентии;
- d) адентии.

3. НЕСОВРЕШЕННЫЙ ДЕНТИНОГЕНЕЗ ЧАЩЕ ВОЗНИКАЕТ КАК ЗАБОЛЕВАНИЕ:

- a) наследуемое по аутосомно-доминантному типу;
- b) мультифакториальное заболевание;
- c) наследуемое по аутосомно-рецессивному типу;
- d) как X-сцеплённое заболевание.

Ответы. 1-b, 2-с, 3-а

4.1.5. Ситуационные клинические задачи:

Ситуационная задача №1. В медико-генетическую консультацию обратилась супружеская пара с целью прогноза потомства в связи с патологией у ребёнка. У девочки 2 лет отставание в психоречевом развитии, врожденная катаракта, нейросенсорная тугоухость, врожденный порок сердца, незаращение Боталлова протока. Из анамнеза женщина работает воспитательницей в детском саду. Ребёнок от 1-ой беременности, протекавшей в сроке 8 недель с «аллергической реакцией» в виде кожных высыпаний на лице, туловище и конечностях, незначительными катаральными явлениями, которые без лечения прошли в течение недели. Роды в срок, самопроизвольные, без патологии. В родильном доме заподозрили ВПС, врожденную катаракту. В 1,5 года диагностирована тугоухость. Объективно – ребёнок правильного телосложения, выраженных дизморфий не выявлено.

Вопросы:

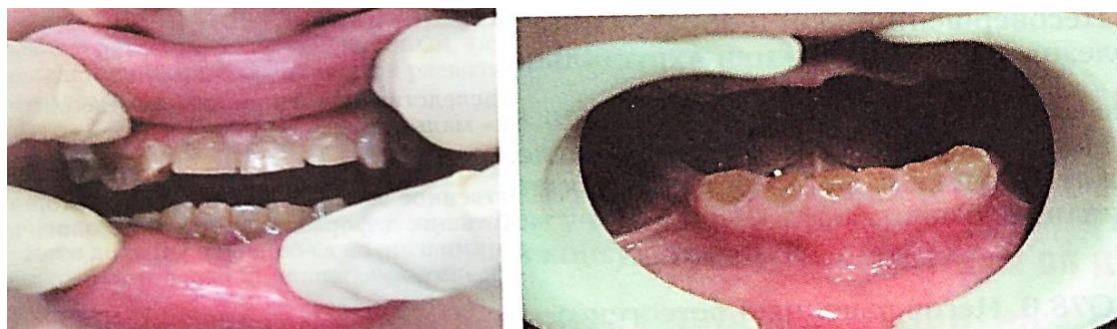
1. Вирусы каких детских инфекций могут обладать выраженным тератогенным эффектом?
2. Какие сроки беременности являются наиболее опасными по развитию пороков плода в связи с воздействием внешних факторов?
3. С каким классом наследственных болезней следует проводить дифференциальную диагностику врожденных пороков вследствие тератогенных эффектов?
4. К какой категории генетического риска следует отнести вероятность повторного рождения в семье ребенка с фетальным краснушным синдромом?
5. Какое генетическое обследование необходимо провести ребёнку?

Эталон ответа к задаче №1.

1. Наиболее выраженным тератогенным эффектом обладает вирус краснухи.

2. Наиболее опасным по развитию пороков у плода является первый триместр беременности.
3. Множественные пороки развития у плода следует дифференцировать с хромосомными и моногенными нарушениями.
4. Риск повтора следует отнести к категории низкого генетического риска, так как у женщины формируется стойкий иммунитет к краснухе.
5. Для исключения хромосомной патологии необходимо провести цитогенетическое обследование ребенка.

Ситуационная задача №2. Ребенку 13 лет. На боль не жалуется, но прорезавшиеся постоянные зубы быстро стираются. Временные зубы также к 5 годам были стерты до корней, не болели. Объективно: цвет эмали всех зубов мутный, водянисто-прозрачный, с серым оттенком. Коронки стерты на 1/3- 1/2 длины. Поверхность дентина гладкая, плотная, безболезненная. На холодную воду зубы не реагируют. Прикус нейтральный. КПУз = 5; ОН- S = 2,1.



Вопрос. Поставьте диагноз.

Эталон ответа к задаче №2:

Синдром Стентона Капдепона, дисплазия Капдепона, несовершенный одонтогенез, одонтодисплазия, наследственный опалесцирующий дентин, «бескоронковые зубы»

Код по МКБ-10: K00-52. Несовершенный одонтогенез.

4.1.6. Список тем рефератов (в полном объеме):

1. Наследственный несовершенный амелогенез.
2. Наследственный несовершенный дентиногенез.
3. Нследственный опалесцирующий дентин (Синдром Стентона-Капдепона).
4. Наследственный несовершенный остеогенез.
5. Общие признаки наследственных пороков развития твёрдых тканей зубов.

4.2. Критерии оценок по дисциплине

Характеристика ответа	Оценка ECTS	Баллы в РС	Оценка итоговая
Дан полный, развернутый ответ на поставленный вопрос, показана совокупность осознанных знаний по дисциплине, проявляющаяся в свободном оперировании понятиями, умении выделить существенные и несущественные его признаки, причинно-следственные связи. Знания об объекте демонстрируются на фоне понимания его в системе данной науки и междисциплинарных связей. Ответ формулируется в терминах науки, изложен литературным языком, логичен, доказателен, демонстрирует авторскую позицию студента.	A	100-96	5 (5+)
Дан полный, развернутый ответ на поставленный вопрос, показана совокупность осознанных знаний по дисциплине, доказательно раскрыты основные положения темы; в ответе прослеживается четкая структура,	B	95-91	5

логическая последовательность, отражающая сущность раскрываемых понятий, теорий, явлений. Знания об объекте демонстрируются на фоне понимания его в системе данной науки и междисциплинарных связей. Ответ изложен литературным языком в терминах науки. Могут быть допущены недочеты в определении понятий, исправленные студентом самостоятельно в процессе ответа.			
Дан полный, развернутый ответ на поставленный вопрос, доказательно раскрыты основные положения темы; в ответе прослеживается четкая структура, логическая последовательность, отражающая сущность раскрываемых понятий, теорий, явлений. Ответ изложен литературным языком в терминах науки. В ответе допущены недочеты, исправленные студентом с помощью преподавателя.	C	90-86	4 (4+)
Дан полный, развернутый ответ на поставленный вопрос, показано умение выделить существенные и несущественные признаки, причинно-следственные связи. Ответ четко структурирован, логичен, изложен литературным языком в терминах науки. Могут быть допущены недочеты или незначительные ошибки, исправленные студентом с помощью преподавателя.	C	85-81	4
Дан полный, развернутый ответ на поставленный вопрос, показано умение выделить существенные и несущественные признаки, причинно-следственные связи. Ответ четко структурирован, логичен, изложен в терминах науки. Однако, допущены незначительные ошибки или недочеты, исправленные студентом с помощью «наводящих» вопросов преподавателя.	D	80-76	4 (4-)
Дан полный, но недостаточно последовательный ответ на поставленный вопрос, но при этом показано умение выделить существенные и несущественные признаки и причинно-следственные связи. Ответ логичен и изложен в терминах науки. Могут быть допущены 1-2 ошибки в определении основных понятий, которые студент затрудняется исправить самостоятельно.	E	75-71	3 (3+)
Дан недостаточно полный и недостаточно развернутый ответ. Логика и последовательность изложения имеют нарушения. Допущены ошибки в раскрытии понятий, употреблении терминов. Студент не способен самостоятельно выделить существенные и несущественные признаки и причинно-следственные связи. Студент может конкретизировать обобщенные знания, доказав на примерах их основные положения только с помощью преподавателя. Речевое оформление требует поправок, коррекции.	E	70-66	3
Дан неполный ответ, логика и последовательность изложения имеют существенные нарушения. Допущены грубые ошибки при определении сущности раскрываемых понятий, теорий, явлений, вследствие непонимания студентом их существенных и несущественных признаков и связей. В ответе отсутствуют выводы. Умение раскрыть конкретные проявления обобщенных знаний не показано. Речевое оформление требует поправок, коррекции.	E	65-61	3 (3-)
Дан неполный ответ, представляющий собой разрозненные знания по теме вопроса с существенными ошибками в определениях. Присутствуют фрагментарность, нелогичность изложения. Студент не осознает связь данного понятия, теории, явления с другими объектами дисциплины. Отсутствуют выводы, конкретизация и доказательность изложения. Речь неграмотна. Дополнительные и уточняющие вопросы преподавателя не приводят к коррекции ответа студента не только на поставленный вопрос, но и на другие вопросы дисциплины.	Fx	60-41	2 Требуется передача
Не получены ответы по базовым вопросам дисциплины.	F	40-0	2 Требуется повторное изучение материала

4.3. Оценочные средства, рекомендуемые для включения в фонд оценочных средств итоговой государственной аттестации (ГИА)

ПРИМЕРЫ ТЕСТОВЫХ ЗАДАНИЙ

Осваиваемые компетенции (индекс компетенции)	Тестовое задание	Ответ на тестовое задание
ПК-1	КЛИНИЧЕСКИМ ХАРАКТЕРИСТИКАМ ЭМАЛИ ЗУБОВ ПРИ НАСЛЕДСТВЕННОМ НЕСОВЕРШЕННОМ АМЕЛОГЕНЕЗЕ ОТНОСЯТ а) меловидные пятна в пришеечной области зубов разного срока минерализации б) горизонтальные борозды, параллельные режущему краю на группе зубов одного периода минерализации в) стирание эмали, обнажённый дентин водянистого цвета г) вертикальные борозды от режущего края до шеек зубов д) хорошо очерченные пигментированные пятна и крапинки на фоне матовой эмали	г)
ПК-6	ИДИОПАТИЧЕСКОЕ ЗАБОЛЕВАНИЕ С ПРОГРЕССИРУЮЩИМ ЛИЗИСОМ ТКАНЕЙ ПАРОДОНТА ЯВЛЯЕТСЯ СИНДРОМОМ а) Папийона – Лефевра б) Блоха – Сульцбергера в) Стентона – Капдепона г) Аспергера д) Пьера-Робена	а)

ПРИМЕР КЛИНИЧЕСКОЙ ЗАДАЧИ

Задача. В клинику обратились родители с ребенком 6 лет с жалобами на прорезывание зуба неправильной формы.

Объективно: зубная формула соответствует возрасту. В области фронтального участка верхней челюсти прорезался зуб конической формы, 2мм мезио-дистальный размер. В прикусе травмирует 31 зуб. Слизистая оболочка в области зуба без изменений.

Вопрос.

1. Поставьте предварительный диагноз по классификации Калвеллиса

- а. Аномалии количества зубов
- б. Аномалии формы зубов
- в. Аномалии прорезывания зубов
- г. Аномалии структуры твердых тканей зубов
- д. Аномалии цвета зубов

Эталон ответа к задаче: 1.б.

5. ИНФОРМАЦИОННОЕ И УЧЕБНО-МЕТОДИЧЕСКОЕ ОБЕСПЕЧЕНИЕ ДИСЦИПЛИНЫ

5.1. Информационное обеспечение дисциплины

№ п/п	Наименование и краткая характеристика библиотечно-информационных ресурсов и средств обеспечения образовательного процесса, в том числе электронно-библиотечных систем и электронных образовательных ресурсов (электронных изданий и информационных баз данных)	Количество экземпляров, точек доступа
ЭБС:		
1.	Электронная библиотечная система « Консультант студента »: [Электронный ресурс] / ООО «ИПУЗ» г. Москва. – Режим доступа: http://www.studmedlib.ru – карты индивидуального доступа.	по договору, срок оказания услуги 01.01.2019– 31.12.2019
2.	« Консультант врача . Электронная медицинская библиотека» [Электронный ресурс] / ООО ГК «ГЭОТАР» г. Москва. – Режим доступа: http://www.rosmedlib.ru – карты индивидуального доступа.	по договору, срок оказания услуги 01.01.2019– 31.12.2019
3.	Электронная библиотечная система « ЭБС ЛАНЬ » - коллекция «Лаборатория знаний» [Электронный ресурс] / ООО «ЭБС ЛАНЬ». – СПб. – Режим доступа: http://www.e.lanbook.ru через IP-адрес университета, с личного IP-адреса по логину и паролю.	по договору, срок оказания услуги 01.01.2019– 31.12.2019
4.	Электронная библиотечная система « Букап » [Электронный ресурс] / ООО «Букап» г. Томск. – Режим доступа: http://www.books-up.ru – через IP-адрес университета, с личного IP-адреса по логину и паролю.	по договору, срок оказания услуги 01.01.2019–31.12.2019
5.	Электронно-библиотечная система « ЭБС ЮРАЙТ » [Электронный ресурс] / ООО «Электронное издательство ЮРАЙТ» г. Москва. – Режим доступа: http://www.biblio-online.ru через IP-адрес университета, с личного IP-адреса по логину и паролю.	по договору, срок оказания услуги 01.01.2019– 31.12.2019
6.	Информационно-справочная система КОДЕКС с базой данных № 89781 «Медицина и здравоохранение» [Электронный ресурс] / ООО «ГК Кодекс». – г. Кемерово. – Режим доступа: http://www.kodeks.ru/medicina_i_zdravoohranenie#home через IP-адрес университета.	по договору, срок оказания услуги 01.01.2019– 31.12.2019
7.	Справочная правовая система Консультант Плюс [Электронный ресурс] / ООО «Компания ЛАД-ДВА». – М. – Режим доступа: http://www.consultant.ru через IP-адрес университета.	по договору, срок оказания услуги 01.01.2019– 31.12.2019
8.	Электронная библиотека КемГМУ (Свидетельство о государственной регистрации базы данных № 2017621006 от 06.09 2017г.)	неограниченный
Интернет-ресурсы:		
9.	Электронные версии конспектов лекций на официальном сайте КемГМА в разделе кафедра детской стоматологии, ортодонтии и протезистики стоматологических заболеваний	
10.	http://www.edentworld.ru/eDentWorld – стоматологический портал. Новости, статьи, советы специалистов, рефераты для студентов медиков.	
11.	http://www.dentist.ru/ Стоматологическая ассоциация России. Новости науки. Публикации для пациентов и специалистов.	
12.	http://www.ozon.ru/ - Стоматология, книги.	
13.	http://www.webmedinfo.ru/ - Стоматологическая литература.	
14.	http://stomlit.info/ - Литература для стоматолога	
15.	http://www.geotar-med.ru/ Издательская группа «Геотар-Медиа». Учебники и учебные пособия для студентов медицинских вузов, колледжей, училищ. Руководства для врачей.	
16.	http://www.ncbi.nlm.nih.gov/PubMed . доступ к Medline, через систему PubMed.	
17.	http://www.stomatology.ru/ РСП – российский стоматологический портал	
18.	http://www.stomstudent.ru/ - Сайт для студентов стоматологов.	
Компьютерные презентации:		
19.	Диагностика наследственных и врождённых аномалий	1
20.	Профилактика наследственных болезней	1
21.	Пренатальная диагностика	1
Электронные версии конспектов лекций:		
22.	Общие вопросы генетики в стоматологии	1
23.	Вопросы генетики в ортодонтии	1
24.	Вопросы генетики в хирургической стоматологии	1

5.2. Учебно-методическое обеспечение дисциплины

№ п/п	Библиографическое описание рекомендуемого источника литературы	Шифр библиотеки КемГМУ	Число экз. в библиотеке, выделяемое на данный поток обучающихся	Число обучающихся на данном потоке
Основная литература				
1	Медицинская и клиническая генетика для стоматологов [Электронный ресурс]: учебное пособие / под ред. О. О. Янушевича. - Электрон. дан. - М.: ГЭОТАР-Медиа, 2009. - 400 с. - URL: ЭБС «Консультант студента. Электронная библиотека медицинского вуза» www.studmedlib.ru			50
2	Медицинская генетика [Текст]: учебное пособие для студентов медицинских вузов по специальности "Стоматология" / [Акуленко Л. В. и др.]; под ред. О. О. Янушевича. - Москва: ГЭОТАР-Медиа, 2015. - 123, [1] с. : ил. - Библиогр.: с. 124.	616-092 М 422	14	50
3	Елизарова, В. М. Стоматология детского возраста [Текст]: учебник для студентов вузов, обучающихся по специальности "Стоматология" по дисциплине "Стоматология детского возраста": в 3-х ч. / В. М. Елизарова. - М.: ГЭОТАР-Медиа. Ч. 1: Терапия / В. М. Елизарова и [др.]. - 2-е изд., перераб. и доп. - 2016. - 479 с. : табл., цв. фот., цв. ил.	616.31 Е 511	14	50
4	Топольницкий, О. З. Стоматология детского возраста [Текст]: учебник для студентов вузов, обучающихся по специальности "Стоматология" по дисциплине "Стоматология детского возраста": в 3-хч. / О. З. Топольницкий. - Москва : ГЭОТАР-Медиа. Ч. 2 : Хирургия / О. З. Топольницкий [и др.]. - 2016. - 320 с. : ил.	616.31 Т 583	14	50
Дополнительная литература				
5.	Персин, Л. С. Стоматология детского возраста [Текст]: учебник для студентов вузов, обучающихся по специальности "Стоматология" по дисциплине "Стоматология детского возраста": в 3-х ч. / Л. С. Персин. - Москва: ГЭОТАР-Медиа. Ч. 3: Ортодонтия / Л. С. Персин [и др.]. - 2016. - 239 с. : ил.	616.31 П 278	7	50
6.	Детская терапевтическая стоматология [Комплект]: национальное руководство с приложением на компакт диске / под ред. В. К. Леонтьева, Л. П. Кисельниковой. - М.: ГЭОТАР-Медиа, 2010. - 890 с. : ил. + 1 эл. опт. диск (CD-ROM)	616.31 Д 386	7	50

5.3. Методические разработки кафедры

№ п/п	Библиографическое описание рекомендуемого источника литературы	Шифр библиотеки КемГМУ	Число экз. в библиотеке, выделяемое на данный поток обучающихся	Число обучающихся на данном потоке
1.	Салтыкова, Е. Н. Медицинская генетика в стоматологии[Электронныйресурс]: учебно-методическое пособие для обучающихся по основной профессиональной образовательной программе высшего образования – программе специалитета по специальности «Стоматология» / Е. Н. Салтыкова; Кемеровский государственный медицинский университет, Кафедра детской стоматологии, ортодонтии и пропедевтики стоматологических заболеваний. - Кемерово: [б. и.], 2017. - 209 с. - URL : «Электронные издания КемГМУ» http://moodle.kemsma.ru			50

6. МАТЕРИАЛЬНО-ТЕХНИЧЕСКОЕ ОБЕСПЕЧЕНИЕ ДИСЦИПЛИНЫ

Помещения:

учебные комнаты, комнаты для практической подготовки обучающихся, комната для самостоятельной подготовки

Оборудование:

доски, столы, стулья,

Средства обучения:

Установка стоматологическая Knight, негатоскоп LP 400, автоклав электронный автоматический "ЕХАСТА", принадлежность к автоклаву серии "ВТ": аппарат для предстрелиз. очистки ВХТ-600, аппарат для дезинфекции "Нокоспрей", аквадистиллятор АЭ-25 МО, фотополимеризатор для композит, камеры для хранения стерильных инструментов, машина упаковочная, очиститель ультразвуковой, прибор и средства для очистки и смазки, гласперленовый стерилизатор TAU 500, лампа (облучатель) бактерицидная для помещений, аппарат рентгеновский стоматологический диагностический модель CS 2200, аппарат для диагностики жизнеспособности пульпы (электроодонтометр), апекслокатор DPЕХ I, модель черепа человека, карпульный иньектор для обучения методикам проведения анестезии в челюстно-лицевой области с расходными материалами, искусственные зубы, слюноотсосы, пылесосы, боры стоматологически, шприцы с материалом для пломбирования полостей, установка стоматологическая учебная для работы с комплектом наконечников стоматологических (в количестве, позволяющем обучающимся осваивать умения и навыки, предусмотренные профессиональной деятельностью, индивидуально)

Технические средства:

мультимедийный комплекс (ноутбук, проектор, экран), компьютер с выходом в Интернет, принтер

Демонстрационные материалы:

наборы мультимедийных презентаций, видеофильмы.

Оценочные средства на печатной основе:

тестовые задания по изучаемым темам, ситуационные задачи

Учебные материалы:

учебники, учебные пособия, раздаточные дидактические материалы

Программное обеспечение:

Linux лицензия GNU GPL

LibreOffice лицензия GNU LGPLv3

Лист изменений и дополнений РП

Дополнения и изменения в рабочей программе дисциплины.

«Медицинская генетика в стоматологии» Б1.Б.54

(указывается индекс и наименование дисциплины по учебному плану)

На 20__ - 20__ учебный год.

Регистрационный номер РП _____ .

Дата утверждения «__»_____201_г.

Перечень дополнений и изменений, внесенных в рабочую программу	РП актуализирована на заседании кафедры:			Подпись и печать зав.научной библиотекой
	Дата	Номер протокола заседания кафедры	Подпись заведующего кафедрой	

